

#3
2022

KONJUNKTUREN I GÖTEBORGSREGIONEN



BUSINESS REGION
GÖTEBORG



Dämpad tillväxt på viktiga marknader framöver

REAL BNP-TILLVÄXT – PROGNOSEN 2022-2023 (I %) FÖR SVERIGE OCH NÅGRA AV GÖTEBORGSREGIONENS VIKTIGASTE EXPORTMARKNADER

Land	Andel av regionens export	Medelprognoser		
		2022		2023
Sverige*		2,2%	↘	0,5%
USA	14,5%	1,9%	↘	0,8%
Belgien	10,7%	2,3%	↘	1,2%
Kina	10,5%	3,8%	↗	4,8%
Norge	9,5%	3,4%	↘	1,9%
Tyskland	7,8%	1,4%	↘	0,6%
Danmark	7,6%	2,9%	↘	0,7%
Finland	5,7%	1,7%	↘	0,9%
Storbritannien	4,4%	3,4%	↘	-0,2%
Nederländerna	4,0%	2,8%	↘	1,0%
Frankrike	3,3%	2,4%	↘	0,9%
BNP-tillväxt för Göteborgsregionens 10 största exportmarknader (exportviktat)	78,0%	2,6%	↘	1,5%
EMU		2,7%	↘	1,0%
Världen		3,0%	↘	2,7%

Källa: SEB, Swedbank (augusti 2022), IMF och EU (juli 2022) och OECD (juni 2022)

* Genomsnitt för de fem senaste prognoserna i Konjunkturinstitutets sammanställning från SEB, Swedbank, Regeringen (x2) och Riksbanken (22 juni – 30 augusti 2022).





Svagare tillväxt väntas för Sveriges ekonomi

DE FEM SENASTE PROGNOSENA ÖVER SVERIGES BNP-TILLVÄXT (I %) 2020-2023



Källa: Konjunkturinstitutet

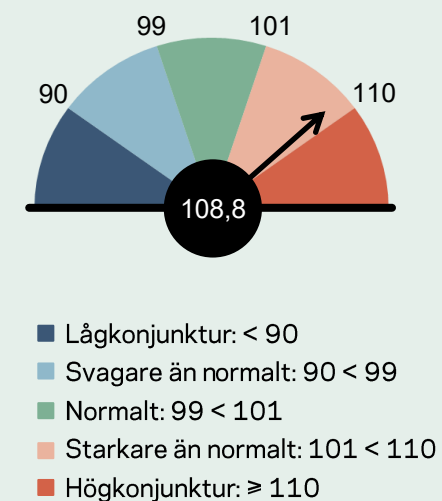
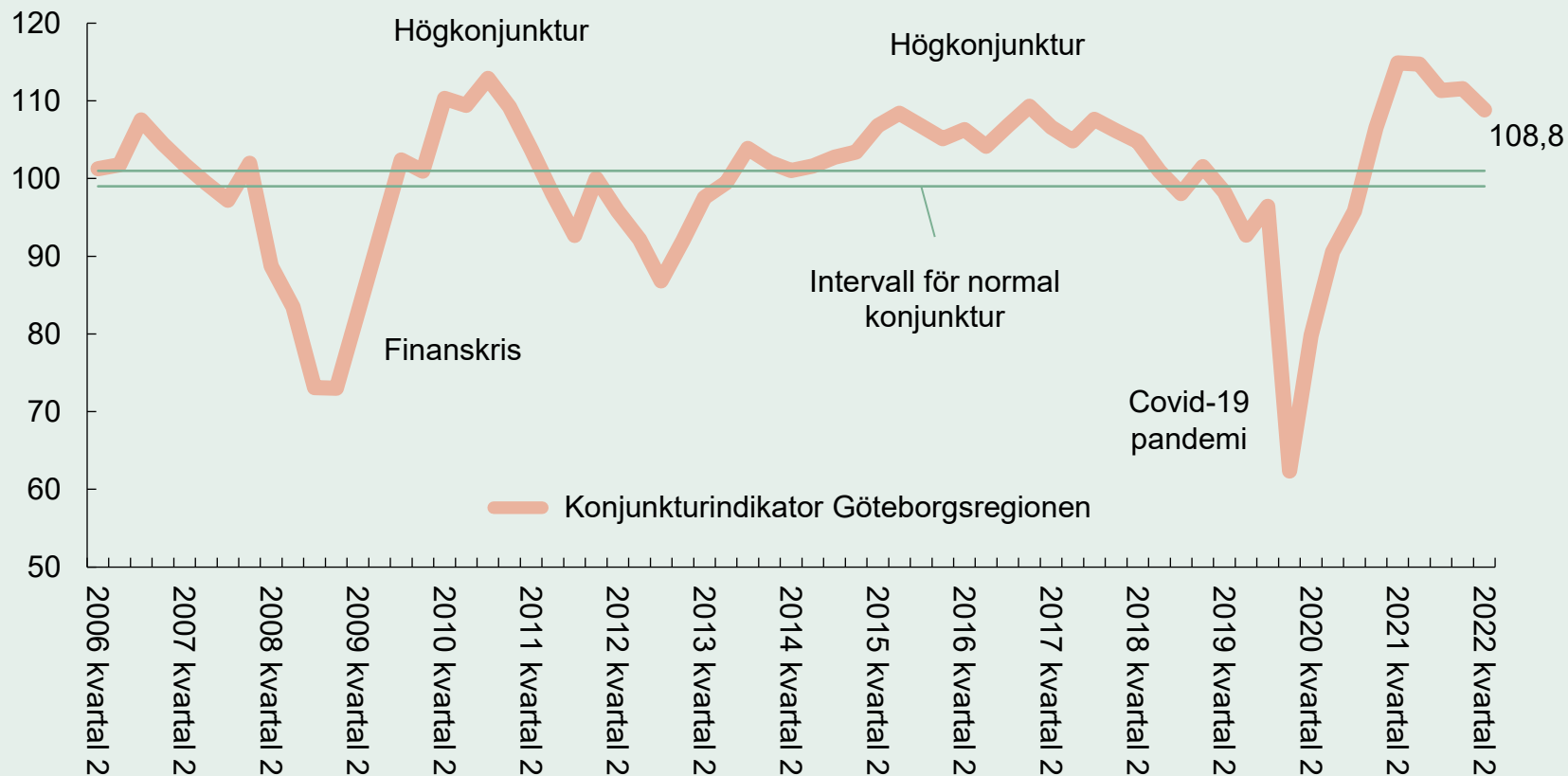
Not: Sverigesnitt är ett genomsnitt av de fem senaste prognoserna i Konjunkturinstitutets sammanställning.





Företagens konjunktur växlar ner till ett normalstarkt läge

KONJUNKTURINDIKATOR FÖR NÄRINGSLIVET I
GÖTEBORGSREGIONEN – KVARTALSVIS FRÅN 2006



1 542 företag i Göteborgsregionens näringsliv fick enkäten. 714 företag svarade, vilket ger en svarsfrekvens på 46 procent. Enkätperiod:

30 juni - 20 juli 2022

Källa: Konjunkturinstitutet



BUSINESS REGION
GÖTEBORG



Intervall för konjunkturindikatorn:

- Lågkonjunktur: < 90
- Svagare än normalt: 90 < 99
- Normalt: 99 < 101
- Starkare än normalt: 101 < 110
- Högkonjunktur: ≥ 110

Konjunkturindikator per sektor

KONJUNKTURINDIKATOR PER SEKTOR FÖR FÖRETAGEN
I GÖTEBORGSREGIONEN, KVARTAL 2 2022 (JÄMFÖRT MED KVARTAL 1 2022)



Bygg

103,7

(-3,9)



Handel

97,5

(-12,5)



Tillverkning

122,6

(+7,1)



Tjänster

105,9

(-2,0)

Källa: Konjunkturinstitutet

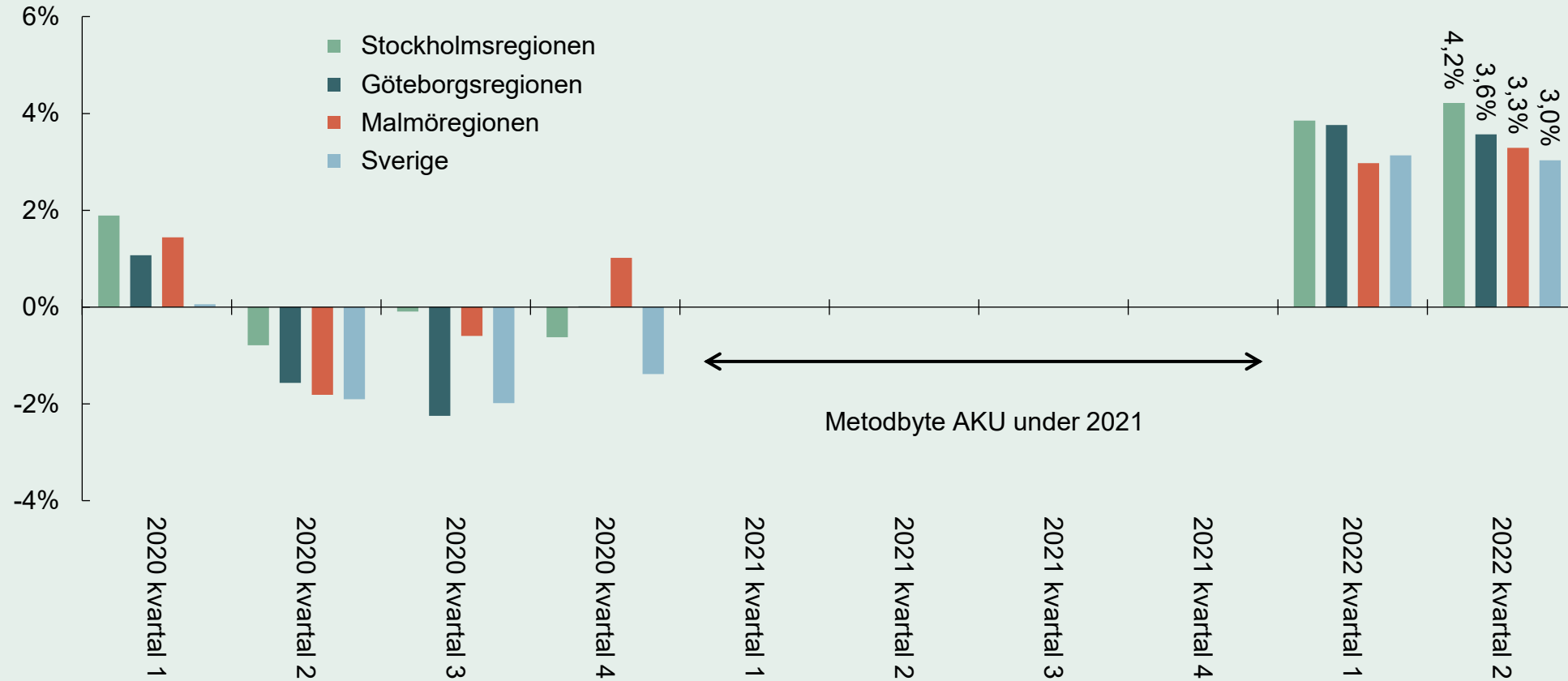


BUSINESS REGION
GÖTEBORG



20 000 fler sysselsatta även vid halvårsskiftet

SYSSELSÄTTNINGSSINDIKATOR - PROCENTUELL FÖRÄNDRING AV ANTAL SYSSELSATTA PÅ ÅRSBASIS

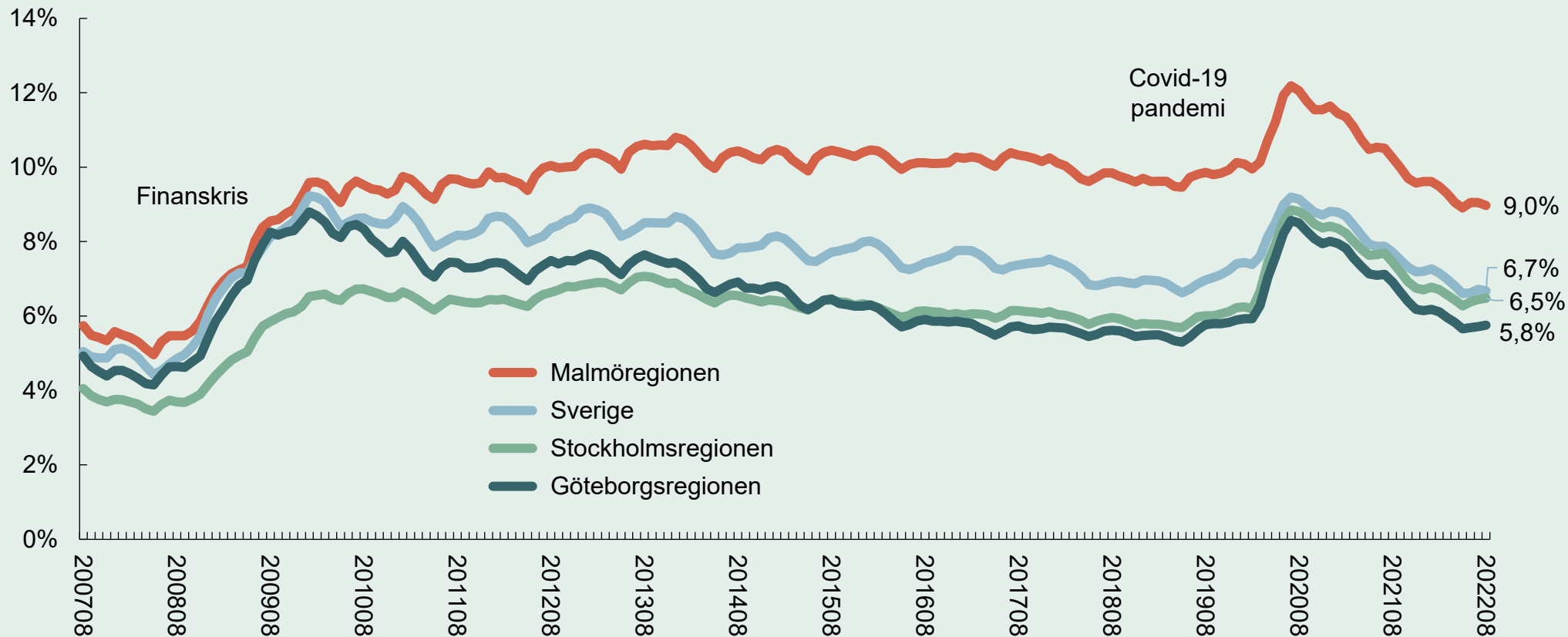


Källa: SCB



Arbetslösheten i regionen fortsätter att minska

ÖPPET ARBETSLÖSA SAMT I ARBETSMARKNADSPOLITISKA PROGRAM –
PROCENT AV ARBETSKRAFTEN 16-64 ÅR

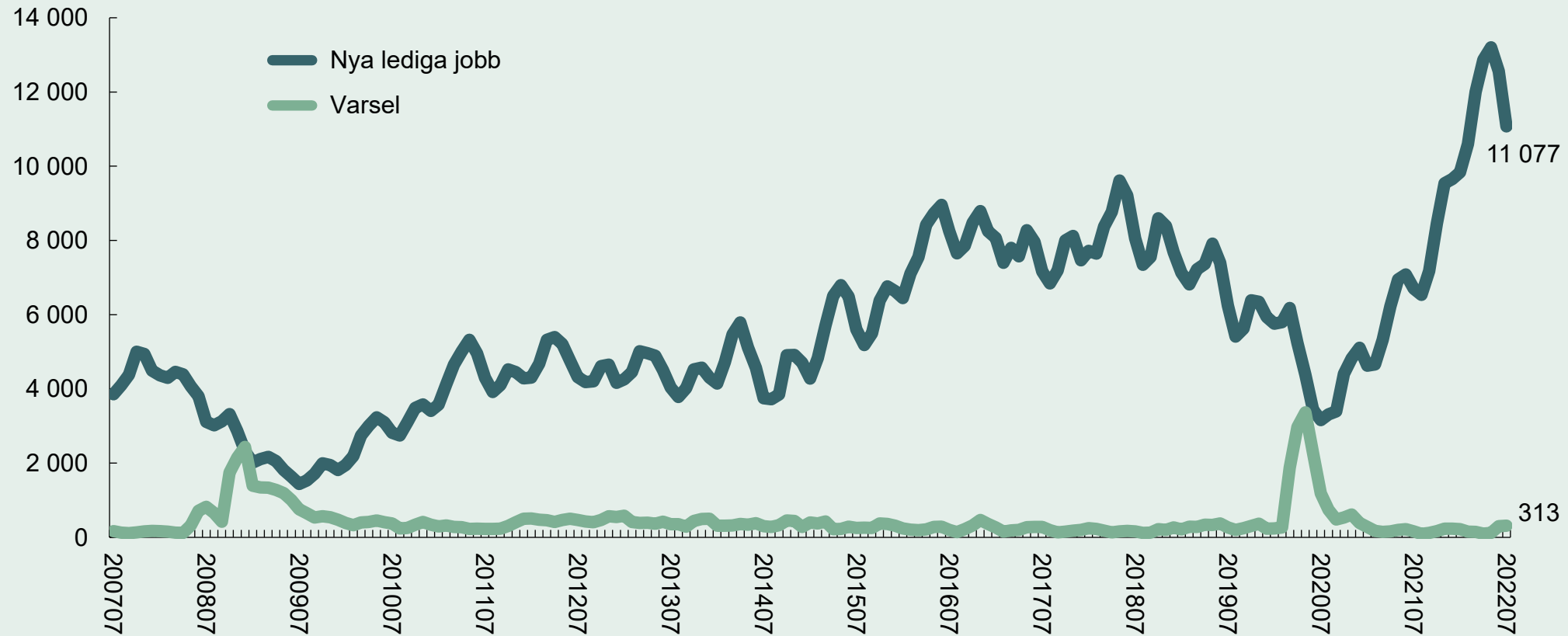


Källa: Arbetsförmedlingen och SCB



Många lediga jobb i regionen, men nu ökar varseltalen

NYA LEDIGA JOBB MED TILLSVIDAREANSTÄLLNING OCH VARSEL I GÖTEBORGSREGIONEN – TRE MÅNADERS GLIDANDE MEDELVÄRDE

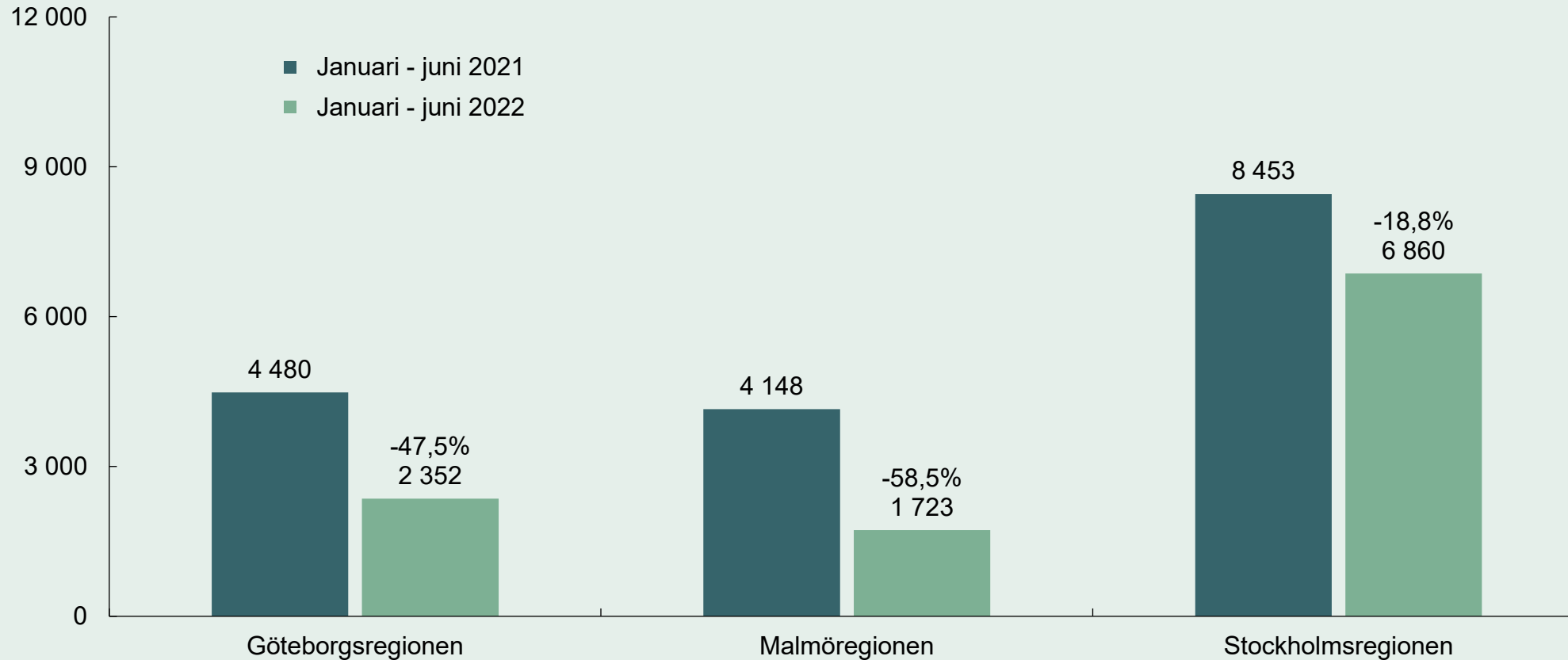


Källa: Arbetsförmedlingen



Påbörjade nybyggen av bostäder minskar kraftigt

PÅBÖRJAD NYBYGGNATION AV BOSTÄDER (FLERBOSTADSHUS OCH SMÅHUS)
I STORSTADSREGIONER SAMT FÖRÄNDRING PÅ ÅRSBASIS (I %)



Källa: SCB



Fallande boendepriser

PRISUTVECKLING PÅ BOSTADSRÄTTER OCH VILLOR, JULI 2022 JÄMFÖRT MED
1, 3, 6 OCH 12 MÅNADER TILLBAKA I TIDEN

Bostadstyp	Stad / region	1 månad Juni 2022- juli 2022	3 månader April 2022- juli 2022	6 månader Januari 2022- juli 2022	12 månader Juli 2021- juli 2022
Bostadsrätt	Göteborg	-3,0%	-8,2%	-7,1%	-4,6%
	Stockholm	-3,5%	-10,6%	-9,3%	-2,9%
	Malmö	-2,5%	-7,9%	-5,3%	-1,8%
	Sverige	-3,3%	-9,0%	-7,8%	-2,9%
Villa	Göteborgsregionen	-2,3%	-6,6%	-5,9%	-2,6%
	Stockholmsregionen	-2,8%	-10,3%	-8,5%	-2,9%
	Malmöregionen	-3,8%	-8,5%	-5,9%	-5,0%
	Sverige	-2,7%	-7,6%	-6,6%	-2,4%

Källa: Valueguard



Många drabbade anställda inom byggindustrin

ANTAL KONKURSER OCH DRABBADE ANSTÄLLDA I GÖTEBORGSREGIONEN, EFTER BRANSCH

Bransch	Maj – Juli 2022	
	Konkurser	Drabbade anställda
Byggindustri	24	133
Handel	23	12
Företagstjänster	22	1
Hotell och restaurang	18	67
Transport och magasinering	9	0
Fastigheter	8	0
Tillverkning och utvinning	7	5
Information och kommunikation	6	2
Andra serviceföretag	6	24
Vård och omsorg	5	0
Övriga branscher	29	25
Göteborgsregionen totalt	157	269

Källa: SCB och Tillväxtanalys



Sammanfattande tabell över konjunkturläget i Göteborgsregionen

Indikator	2022	2021	Förändring
Konjunkturindikator, kvartal 2	108,8	114,9	-6,1 enh.
Sysselsatta, kvartal 2	575 000	555 200	+3,6%
Arbetslöshet, augusti			
Totalt 16-64 år	5,8%	6,9%	-1,1%-enh.
Inrikes födda 16-64 år	3,2%	3,9%	-0,7%-enh.
Utrikes födda 16-64 år	13,7%	16,3%	-2,6%-enh.
Totalt 18-24 år	6,8%	8,8%	-2,0%-enh.
Inrikes födda 18-24 år	4,8%	6,1%	-1,3%-enh.
Utrikes födda 18-24 år	15,3%	20,4%	-5,1%-enh.
Lediga jobb, maj – jul (snitt per mån)	11 077	6 704	+65,2%
Varsel, maj – jul (snitt per mån)	313	157	+99,4%
Folkmängd, kvartal 2	1 064 165	1 052 757	+1,1%
Påbörjad nybyggnation bostäder, jan-jun	2 352	4 480	-47,5%
Antal konkurser, maj – jul	157	184	-14,7%
Drabbade anställda, maj – jul	269	147	+83,0%
Nyregistrerade bilar, kvartal 2	9 239	10 062	-8,2%
Flygpassagerare, maj-jul (snitt per mån)	468 487	148 444	+215,6%
Gästnätter, maj-jul (snitt/mån)	648 633	416 870	+55,6%

Källor:

Konjunkturinstitutet
SCB
Arbetsförmedlingen
Tillväxtanalys
Transportstyrelsen
Tillväxtverket





BUSINESS REGION
GÖTEBORG