



#3
2022

108,8

Konjunkturindikator
(normalstark)

-1,1%-enh

Arbetslöshet

+3,6%

Sysselsättnings-
tillväxt

KONJUNKTUREN

GÖTEBORGSREGIONEN



BUSINESS REGION
GÖTEBORG

SAMMANFATTNING

Med ett skakigt omvärldsläge innehållande Rysslands krig med Ukraina, störningar i leverantörskedjor, höga energipriser, en stigande inflation och ökande räntor ser vi en tydlig försvagning i den förväntade BNP-tillväxten på regionens viktiga marknader. Ändå har sysselsättningen i regionen ökat rekordartat det senaste året, antalet lediga jobb är många och arbetslösheten är nere på nivåer som uppfattas som ett normalläge i modern tid. Samtidigt ser vi att varsel-talen ökar något och ligger nu över median. Regionens besöksnäring visar på tydliga förbättringar och antalet gästnätter har aldrig någonsin varit så många som under den senaste perioden. Orosmolnen framåt rör dock det skakiga omvärldsläget, men även rådande brist på arbetskraftskompetens.

NÄRINGSLEV

Dämpad tillväxt på viktiga marknader framöver

I förra konjunkturrapporten dämpades förväntningarna på BNP-tillväxten på alla viktiga marknader för Göteborgsregionens näringsliv. Vi ser fortsatt att prognoslämnare såsom IMF, OECD, EU och några av de svenska storbankerna är pessimistiska över BNP-tillväxten framöver. Dock ser tillväxten på våra viktiga marknader för helåret 2022 ganska hyfsad ut. Men det är framförallt förväntningarna på BNP-tillväxten under 2023 som nu dämpas rejält.

USA, som är Göteborgsregionens största exportmarknad, väntas ha en tillväxt på 1,9 procent under 2022 som dämpas till strax under 1 procent framåt 2023. Nulägesbilden för den amerikanska ekonomin indikerar på en tuff utveckling. Med en inflation på cirka 9 procent under andra kvartalet beslutade the Fed att höja styrrentan ytterligare en gång med 0,75 procentenheter. Samtidigt har USAs ekonomi inlett årets två första kvartal med negativ ekonomisk tillväxt. Definitiva siffror för första kvartalet visar på en minskad amerikansk BNP-tillväxt på 1,6 procent och för andra kvartalet stannade minskningen 0,6 procent. Nuvarande lägesbild ger fortsatt indikationer på att den amerikanska ekonomin alltmot går mot en längre period med låg ekonomisk tillväxt. Kina är fortsatt den marknad som väntas ha starkast tillväxt under 2022 och även in på 2023 med förväntad tillväxt på 4,8 procent.

Ekonomierna i Norden samt Tyskland förväntades tidigare växa med drygt 2 procent under 2022, men med de reviderade prognoserna väntas tillväxten ligga på drygt 1 procent och cirka 3 procent i Danmark. Undantaget är Norge som med sin oljeproduktion fortsatt går starkt under rådande världsläge och landet spås i år ha en ekonomisk tillväxt på 3,4 procent. Sett till Euroområdet är förväntningarna klart lägre för denna prognosperiod och snittet för tillväxten 2023 hamnar på 1 procent. Sett till våra viktiga marknader så förväntas den ekonomiska tillväxten minska i alla marknader utom i Kina under 2023. Sammantaget landar vår exportvikt för BNP-tillväxt på viktiga marknader på en ökad tillväxt med 2,6 procent under 2022. Framförallt så minskar exportvikten för 2023 betydligt. Jämfört med förra rapporten så visar den på en minskad exportviktad BNP-tillväxt på våra viktiga marknader med 0,9 procentenheter.

Förväntningarna på våra viktiga marknaders ekonomier ser någorlunda bra ut för 2022, men är betydligt sämre för 2023. Det pågående kriget mellan Ryssland och Ukraina har nu varat i mer än 6 månader. Det skakiga omvärldsläget har en tydlig påverkan på regionen och på våra viktiga marknader. Bland annat har det pågående kriget i Europa och alltför tillfälliga stopp i globala värdekedjor mynnat ut i stigande energi- och råvarupriser, ökad inflation och till följd av denna utveckling också ett ökat tryck för högre räntor. Vi ser fortsatt att våra exportintensiva företags produktion kan drabbas av störningar framåt, när nödvändiga insatser inte kan levereras, bland annat från Tyskland och Asien.

Svagare tillväxt väntas för Sveriges ekonomi

I Konjunkturinstitutets sammanställning av de senaste prognoserna för Sveriges BNP-tillväxt har förväntningarna för riket återigen dämpats sedan förra konjunkturrapporten. Rysslands krig med Ukraina, högre energipriser, en stigande inflation med följande räntejusterings uppåt samt en viss försvagning i världsmarknaden ses fortfarande som underliggande faktorer för de dämpade förväntningarna på Sveriges ekonomi. Genomsnittet av de fem senaste prognoserna för Sveriges BNP-tillväxt 2022 visar att ekonomin väntas växa med 2,2 procent, vilket är lägre jämfört med förra konjunkturrapporten då förväntningarna var en tillväxt på 2,5 procent. Den förväntade svenska BNP-tillväxten för 2022 är något svagare än 2000-talets genomsnittstillväxt på 2,3 procent. För 2023 är förväntningarna på Sveriges ekonomi klart pessimistiska då BNP-tillväxten väntas ligga klart under trend med svaga 0,5 procent.

Barometerindikatorn för Sverige minskade i augusti 2022 och mätningen visar på en indikator som i nuläget ligger under det historiska genomsnittet. Indikatorn för tjänster minskade kraftigt och brett över de olika delbranscherna inom sektorn. Detaljhandels lägesindikator steg marginellt, men läget är fortsatt svagare än normalt. Samtidigt förväntar sig cirka 9 av 10 företag inom dagligvaruhandeln att försäljningspriserna kommer att öka framöver. Stämningläget inom tillverkning försämrades med mindre optimistiska förväntningar om framtida produktionsvolym. Trots försämringen är läget inom tillverkning ändå starkt. Läget inom byggindustrin förbättrades och är fortsatt starkare än normalt. Framförallt var det anläggningsverksamhet som bidrog till uppgången, medan indikatorn för husbyggnad försvagades.

Företagens konjunktur växlar ner till ett normalstarkt läge

Konjunkturinstitutets undersökning för andra kvartalet 2022 visar att läget i regionens näringsliv försvagas något jämfört med kvartalet innan, men läget i regionen är ändå starkt. Konjunkturindikatorn stannar på 108,8 (-6,1 enheter på årsbasis) för företagen i Göteborgsregionen och indikerar på ett läge som upplevs som 'starkare än normal' (se intervalltolkning till höger).

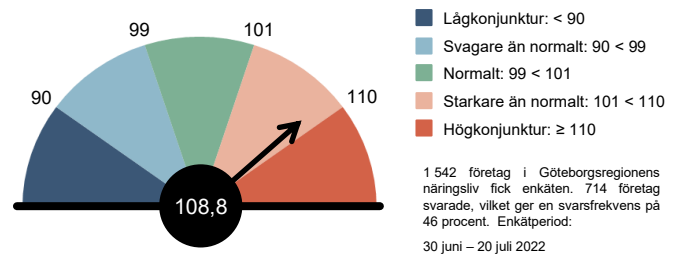
REAL BNP-TILLVÄXT – PROGNOIS 2022-2023 (1 %) FÖR SVERIGE OCH NÅGRA AV GÖTEBORGSREGIONENS VIKTIGASTE EXPORTMARKNADER

Land	Andel av regionens export	Medelprognoser		
		2022		2023
Sverige*		2,2%	↘	0,5%
USA	14,5%	1,9%	↘	0,8%
Belgien	10,7%	2,3%	↘	1,2%
Kina	10,5%	3,8%	↗	4,8%
Norge	9,5%	3,4%	↘	1,9%
Tyskland	7,8%	1,4%	↘	0,6%
Danmark	7,6%	2,9%	↘	0,7%
Finland	5,7%	1,7%	↘	0,9%
Storbritannien	4,4%	3,4%	↘	-0,2%
Nederländerna	4,0%	2,8%	↘	1,0%
Frankrike	3,3%	2,4%	↘	0,9%
BNP-tillväxt för Göteborgsregionens 10 största exportmarknader (exportvikt)	78,0%	2,6%	↘	1,5%
EMU		2,7%	↘	1,0%
Världen		3,0%	↘	2,7%

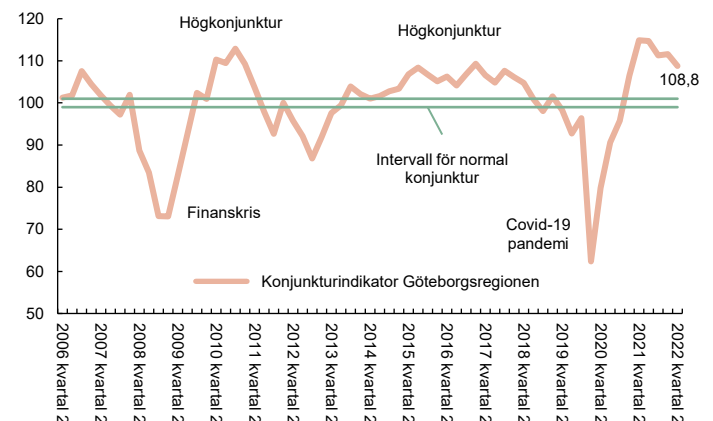
Källa: SEB, Swedbank (augusti 2022), IMF och EU (juli 2022) och OECD (juni 2022)

* Genomsnitt för de fem senaste prognoserna i Konjunkturinstitutets sammanställning från SEB, Swedbank, Regeringen (x2) och Riksbanken (22 juni – 30 augusti 2022).

KONJUNKTURINDIKATOR FÖR GÖTEBORGSREGIONENS NÄRINGSLEV – ANDRA KVARTALET 2022



KONJUNKTURINDIKATOR FÖR NÄRINGSLEVET I GÖTEBORGSREGIONEN – KVARTALSVIS FRÅN 2006



Källa: Konjunkturinstitutet

Viss dämpning inom bygg, men läget ändå normalstarkt

Byggsektorn i Göteborgsregionen har gått starkt under en längre period, men det starka läget har dämpats framåt halvårsskiftet 2022. Något fler byggföretag uppger att byggvolymen har ökat under det andra kvartalet. Från undersökningen framgår det också att allt fler byggföretag (netttotal 31) för närvarande upplever ett begränsat byggande på grund av arbetskraftsbrist. Å andra sidan uppger något fler byggföretag att antal anställda har ökat den senaste perioden. Även tillgång till material och utrustning har bidragit till ett begränsat byggande (netttotal 39). I Byggföretagens senaste konjunkturprognos ses bostadsbyggandet i juli minska (-21% på årsbasis). Trots detta läge, upplever fler byggföretag i regionen (netttotal 32) att orderstocken ökat i nuläget.

Utsikterna framåt inom regionens byggsektor ser dock inte så optimistiska ut vad gäller byggvolym och anställda. Något fler byggföretag (netttotal -5) väntar sig en minskad byggvolym under tredje kvartalet. Även antal anställda inom bygg förväntas minska då fler byggföretag (netttotal -13) upplever att de behöver mindre personal. Konjunkturindikatorn för byggsektorn under andra kvartalet 2022 landar på 103,7, vilket pekar på ett normalstarkt konjunkturläge.

Kraftigt dämpat läge inom handel

I förra konjunkturrapporten befann sig regionens handelssektor (inkl. e-handel m.m.) i en högkonjunktur, men under den senaste perioden har konjunkturläget inom sektorn kraftigt dämpats. Konjunkturindikatorn för det andra kvartalet landar på 97,5, vilket innebär att handelsföretagen upplever ett svagare läge än normalt. Ändå uppger fler handelsföretag att både försäljning och antal anställda har ökat gentemot de som uppger att den minskat under andra kvartalet. Även när det gäller lönsamhet ses andelen handelsföretag med ökad lönsamhet fortsatt vara större än gruppen företag som upplever en minskning.

Dämpningen inom handel beror framförallt på företagets framtidsutsikter gällande försäljningsvolymen. Endast något fler handelsföretag (netttotal 6, vilket kan jämföras med netttotal 41 i förra konjunkturrapporten) tror på en ökad försäljning under det tredje kvartalet. Samtidigt uppger något fler handelsföretag (netttotal 12) att de kommer anställa personal framöver. Göteborgs fysiska handel fortsätter dock sin förbättringsresa. Bland annat ses passagerarna i Göteborgs Innerstad under det andra kvartalet 2022 öka med 41 procent, från 6,5 till 9,2 miljoner passager, jämfört med samma period 2021. Sett till juli 2022 passerade cirka 3,3 miljoner personer Göteborgs Innerstad.

Urstarkt läge för tillverkning, men fortsatt materialbrist

Tillverkningsföretagen i Göteborgsregionen rapporterar om ett mycket starkt konjunkturläge det senaste året – och fram till halvårsskiftet 2022 är läget fortfarande urstarkt. Med en konjunkturindikator på 122,6 för andra kvartalet 2022 är tillverkning den sektor i regionen som har den starkaste lägesbilden. Trots att produktionsvolymen minskat något under andra kvartalet så är kapacitetsutnyttjandet ändå högt på 79 procent. När det gäller anställda så uppger klart fler tillverkningsföretag (netttotal 63) att de anställt personal under det andra kvartalet. En stor del av företagen uppger också att deras lönsamhet har ökat (netttotal 41).

Produktionsvolymen väntas stiga mycket kraftigt framåt (netttotal 73) samtidigt som många tillverkningsföretag (netttotal 63) förväntas anställa personal under tredje kvartalet. Undersökningen visar fortsatt att flertalet faktorer begränsar produktionen i nuläget. Bland annat uppger mer än 80 procent av tillverkningsföretagen att brist på material och utrustning har begränsat deras produktion. En annan faktor som begränsat produktionen inom tillverkning är den rådande bristen på arbetskraftskompetens.

Fortsatt normalstarkt läge för regionens tjänstesektor

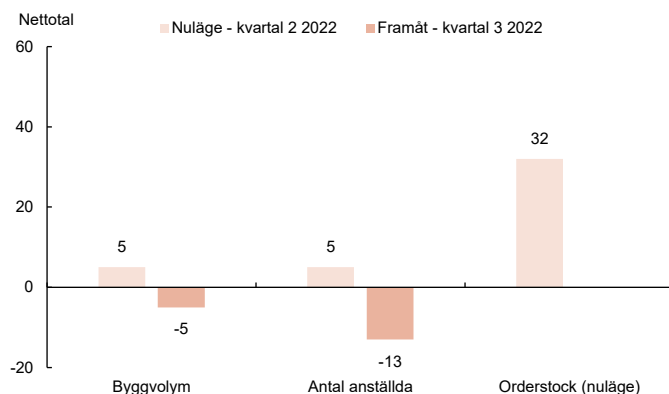
Tjänstesektorn i Göteborgsregionen upplever årets andra kvartal som en bra period att bedriva affärer. Vad gäller efterfrågan på tjänster svarar klart fler tjänsteföretag (netttotal 40) att efterfrågan på tjänster har ökat under kvartalet. Även antal anställda (netttotal 46) i tjänstesektorn har klart förbättrats i nuläget, medan något fler företag (netttotal 16) uppger att lönsamheten ökat. Oroande är dock att drygt hälften av tjänsteföretagen fortfarande uppger att arbetskraftsbrist för närvarande begränsar deras verksamhet.

Utsikterna framåt är optimistiska då klart fler tjänsteföretag (netttotal 29) spår att efterfrågan på tjänster kommer att stiga kommande period. Samtidigt uppger tjänsteföretagen (netttotal 34) att de förväntas anställa personal under det tredje kvartalet. Regionens tjänstesektor befinner sig i ett konjunkturläge som är starkare än normalt och konjunkturindikatorn stannar på 105,9.

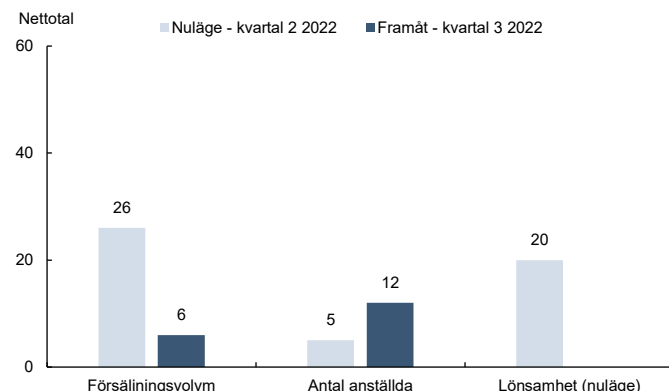
KONJUNKTURINDIKATORN PER SEKTOR FÖR FÖRETAGEN I GÖTEBORGSREGIONEN, KVARTAL 2 2022 (JÄMFÖRT MED KVARTAL 1 2022)

Bygg	Handel	Tillverkning	Tjänster
103,7	97,5	122,6	105,9
(-3,9)	(-12,5)	(+7,1)	(-2,0)

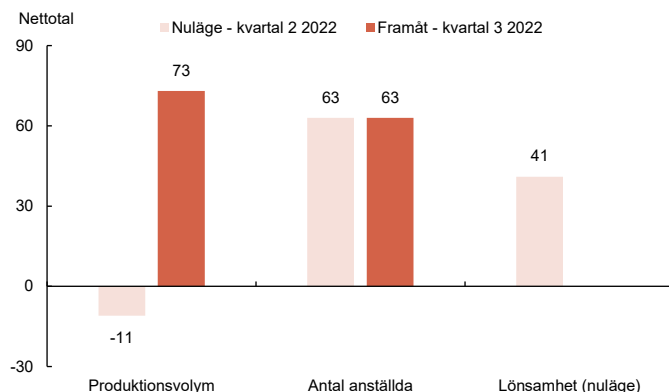
BYGG I GÖTEBORGSREGIONEN, NULÄGE OCH FRAMÅT



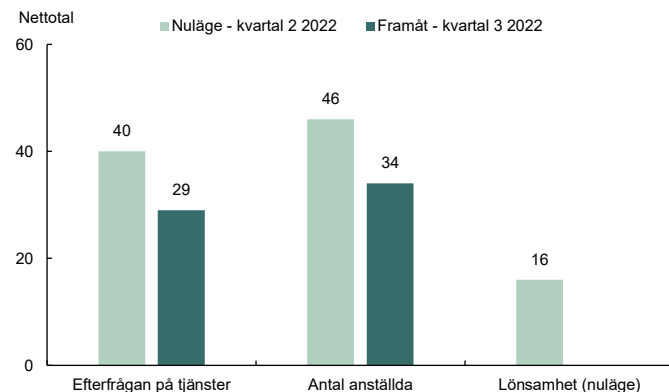
HANDEL I GÖTEBORGSREGIONEN, NULÄGE OCH FRAMÅT



TILLVERKNING I GÖTEBORGSREGIONEN, NULÄGE OCH FRAMÅT



TJÄNSTER I GÖTEBORGSREGIONEN, NULÄGE OCH FRAMÅT



20 000 fler sysselsatta även vid halvårsskiftet

Vi har i flera konjunkturrapporter under 2021 och i årets två tidigare konjunkturrapporter pekat på en stark jobbmarknad i Göteborgsregionen – och vår uppfattning om lägesbilden för sysselsättningen bekräftas återigen i SCBs AKU undersökning för det andra kvartalet 2022. I utgången av årets andra kvartal var jobbtillväxten i Göteborgsregionen 3,6 procent på årsbasis. 575 000 personer var sysselsatta, vilket kan jämföras med drygt 555 000 personer samma period året innan. Ökningen i Göteborgsregionen visar att jobbtillväxten är drygt en halv procentenhet starkare än för Sverige i stort (+3,0% på årsbasis) och något högre än i Malmöregionen (+3,3% på årsbasis). Starkast jobbtillväxt bland storstadsregionerna hade Stockholmsregionen som visar på en jobbtillväxt på 4,2 procent.

Göteborgsregionens företag befinner sig i ett normalstarkt konjunkturläge och efterfrågan på arbetskraftskompetens är fortsatt stor sett över alla sektorer. Vi ser att jobbtillväxten fortsatt är stark i nuläget och att nya jobb fortsätter tillföras regionens jobbmarknad.

Under det senaste kvartalet ser vi framförallt att sysselsättningen har växt kraftigt inom hotell och restaurang och information och kommunikation. Även inom kunskapsintensiva tjänster, finansiella tjänster, företagstjänster och transport växer sysselsättningen. Bland annat meddelade resorthotellet Jacy's att man anställer 300 personer till den nya verksamheten på Gårda som öppnar i november. I början av juni 2022 meddelade även läkemedelsbolaget AstraZeneca att man gör en storsatsning på forskning där personalstyrkan i Mölndal utökas med ytterligare 300 medarbetare, från dagens cirka 2 800 till cirka 3 100 anställda. Även Göteborgsbolaget Annotell som utvecklar mjukvara för självkörande bilar annonserar att personalstyrkan, där merparten finns i Göteborg, utökas från dagens 70 anställda till 100 anställda. Dessutom pågår ett antal större utvecklingsprojekt i Göteborgsregionen. Det största är Northvolt och Volvo Cars satsning på en batterifabrik och FoU center på Hisingen (cirka 3 300 jobb). Andra projekt med stor jobbpotential i regionen är utvecklingen kring Säve flygplats, GoCo i Mölndal samt Link40 i Härryda.

Arbetslösheten i regionen fortsätter att minska...

Arbetslösheten i regionen fortsätter att minska i augusti och i nuläget uppmäts faktiskt en arbetslöshet i nivå med perioden 2014-2019, då den genomsnittliga arbetslösheten var 5,8 procent i regionen. I augusti 2022 var arbetslösheten 5,8 procent i Göteborgsregionen (-1,1%-enheter på årsbasis). Cirka 30 700 personer är arbetslösa eller inskrivna i arbetsmarknadspolitiska program i Göteborgsregionen. Av de inskrivna personerna i Göteborgsregionen var drygt 41 procent inrikes födda och cirka 59 procent utrikes födda. I Stockholmsregionen var arbetslösheten 6,5 procent (-1,0%-enheter på årsbasis) och i Malmöregionen 9,0 procent (-1,3%-enheter på årsbasis). Arbetslösheten i Sverige stannar på 6,7 procent (-1,0%-enheter på årsbasis).

... framförallt bland regionens utrikes födda

Arbetslösheten fortsätter att minska inom alla grupper i Göteborgsregionen sett på ett års sikt. Kraftigast minskar arbetslösheten bland utrikes födda, men även bland ungdomar. I augusti 2022 var till exempel arbetslösheten bland utrikes födda ungdomar 15,3 procent (-5,1%-enheter på årsbasis). Nivån på arbetslösheten är, trots kraftiga minskningar, fortsatt mycket hög för utrikes födda ungdomar, men även för hela gruppen utrikes födda som i augusti 2022 stannar på 13,7 procent (för Sverige var motsvarande 16,3%). Sett till ungdomar 18-24 år stannade arbetslösheten på 6,8 procent i augusti (-2%-enheter på årsbasis).

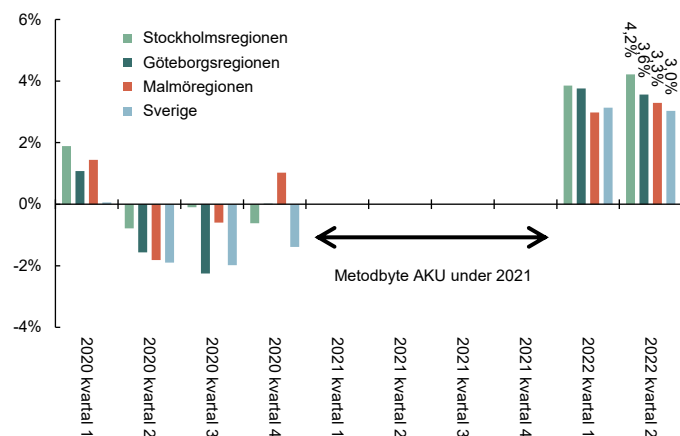
Sedan pandemins utbrott är arbetslösheten numera på en nivå som är nivå med tiden före pandemin. Det senaste året har Göteborgsregionens arbetsmarknad återhämtat sig mycket starkt. Jämfört med de övriga två storstadsregionerna har Göteborgsregionen i augusti 2022 fortsatt lägst arbetslöshet.

Många lediga jobb i regionen, men nu ökar varseltalen

Den senaste perioden visar på att tillsvidareanställningarna på regionens arbetsmarknad fortsätter att ligga på en mycket hög nivå. I förra konjunkturrapporten noterades det högsta antalet lediga platser sedan 1993 med ett genomsnitt på cirka 13 000 lediga jobb. I nuläget är antalet nya lediga jobb färre, men nivån är fortsatt hög. Under perioden maj till juli 2022 annonserades i genomsnitt drygt 11 000 nya lediga jobb per månad med tillsvidareanställning i Göteborgsregionen. Jämfört med samma period året innan innebär det att nya lediga jobb för den senaste perioden ökar med drygt 65 procent. Flest nya lediga jobb annonseras fortsatt inom företagstjänster, följt av vård och omsorg, utbildning och kulturella och personliga tjänster (notera att det kan förekomma viss dubbelräkning i statistiken över nyanmälda platser, men indikatorn bedöms ändå vara relevant att följa).

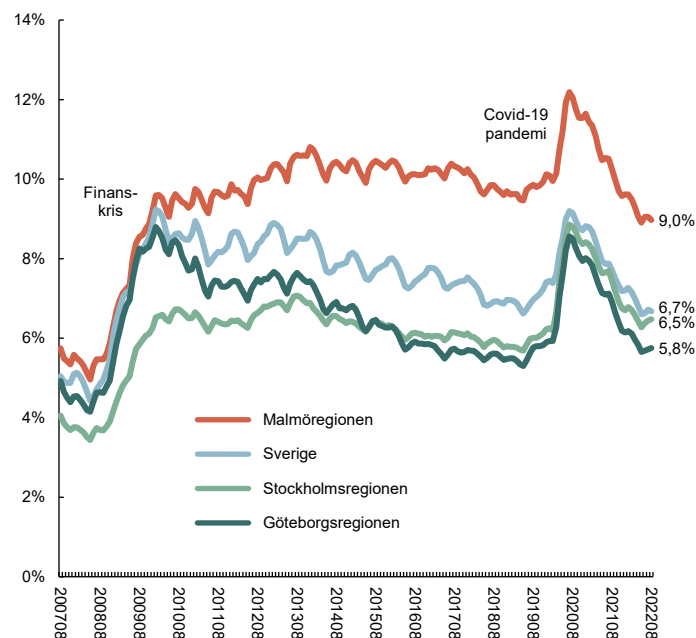
Sedan början på Covid-19 pandemin har vi sett att varseltalen både ökat och minskat rekordartat i Göteborgsregionen. För perioden maj till juli 2022 ses nu varseltalen börja öka igen, dock från en mycket låg nivå. Snittet för perioden uppgår till 313 varsel per månad (en ökning med drygt 99% på årsbasis). Varseltalens snitt per månad för den senaste perioden ligger över medianen för 2000-talet på 301. Mestadels är varslen kopplade till branschen transport och magasinering. I juni 2022 blev det också känt att solkraftsbolaget Azelio varslar 100 personer om uppsägning i Göteborg, Amål och Uddevalla.

SYSSELSÄTTNINGSDINDIKATOR - PROCENTUELL FÖRÄNDRING AV ANTAL SYSSELSÄTTA PÅ ÅRSBASIS



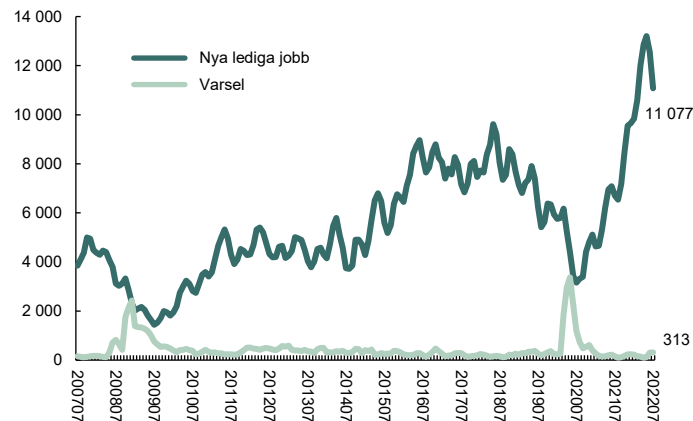
Källa: SCB

ÖPPET ARBETSLÖSA SAMT I ARBETSMARKNADSPOLITISKA PROGRAM - PROCENT AV ARBETSKRAFTEN 16-64 ÅR



Källa: Arbetsförmedlingen och SCB

NYA LEDIGA JOBB MED TILLSVIDAREANSTÄLLNING OCH VARSEL I GÖTEBORGSREGIONEN - TRE MÅNADERS GLIDANDE MEDELVÄRDE



Källa: Arbetsförmedlingen

ÖVRIGA INDIKATORER

Påbörjade nybyggen av bostäder minskar kraftigt

För årets första sex månader ses en kraftig minskning i storstadsregionerna vad gäller påbörjade nybyggen av bostäder (lägenheter i flerbostadshus och småhus, notera att statistiken är preliminär och kan komma att ändras när statistiken blir definitiv). Under perioden januari till juli 2022 påbörjades byggnation av drygt 2 300 bostäder i Göteborgsregionen. Jämfört med samma period året innan, då cirka 4 500 bostäder påbörjades, innebär det en minskning med 47,5 procent på årsbasis. Motsvarande för Stockholmsregionen var en minskning med cirka 20 procent, medan Malmöregionen såg en minskning på cirka 59 procent. Sett till den kraftiga minskningen i Göteborgsregionen så är det framförallt färre nybyggda lägenheter i flerbostadshus som påbörjas. Under första halvåret 2022 påbörjades bygget av drygt 1 800 lägenheter i flerbostadshus, vilket kan jämföras med samma period året innan då motsvarande siffra var drygt 3 800.

Fallande boendepriiser

I Valueguards augustisammanställning för boendepriiser i juli 2022 ses minskningar på både kort och lång sikt. Allra kraftigast prisminskning på bostadsrätter observeras i Göteborg, medan huspriserna faller som kraftigast i Malmöregionen. I juli 2022 minskade priserna på bostadsrätter med 4,6 procent på årsbasis i Göteborg. Motsvarande minskade med 2,9 procent i Stockholm och 1,8 procent i Malmö. Den senaste tremånadersperioden har prisfallet dock varit kraftigast i Stockholm.

Även huspriserna är fallande det senaste året. Bland storstadsregionerna ser Malmöregionen den största minskningen med 5 procent på årsbasis, följt av Stockholmsregionen (-2,9%) och Göteborgsregionen (-2,6%). De senaste tre månaderna har dock Stockholmsregionen haft de kraftigaste prisfallen för villor.

Många drabbade anställda inom byggindustrin

Den senaste perioden visar att konkurserna fortsätter att minska, men att drabbade anställda i regionen ökar, framförallt inom byggindustrin. Under perioden maj till juli 2022 har 157 företag i Göteborgsregionen beviljats konkurs, vilket motsvarar en minskning på 14,7 procent jämfört med samma period året innan. Konkurserna den senaste perioden har framförallt drabbat företagare inom byggindustri, men även inom andra branscher såsom handel, företagstjänster och hotell och restaurang.

Sett till anställda som drabbats av konkurs ser vi en tydlig ökning för den senaste perioden. Sedan maj och fram till juli 2022 har 269 anställda i Göteborgsregionen direkt drabbats när deras arbetsgivare har begärts i konkurs (motsvarande en ökning på 83 procent på årsbasis). Byggindustri är den bransch med flest drabbade anställda (cirka en hälften av de personer som drabbats av en konkurs). Även hotell och restaurang samt andra serviceföretag har en stor andel av den personal som drabbats av konkurs den senaste tiden.

Rekord för antal gästnätter i Göteborgsregionen

Resandet till och från Göteborgsregionen fortsätter att återhämta sig bra. Under perioden maj till juli 2022 hade Göteborg Landvetter Airport i genomsnitt drygt 468 000 passagerare per månad (+216% på årsbasis). Även om den procentuella ökningen är mycket kraftig så får vi fortsatt tolka utvecklingen med försiktighet då jämförelseperioden är mycket svag. Av de passagerarresor som gjorts den senaste perioden består 11 procent av inrikesresor, 82 procent av europaresor och resterande 7 procent av resor till övriga världen.

Den senaste periodens inkvartering i Göteborgsregionen når en all-time-high nivå då vi noterar tidernas högsta genomsnitt för gästnätter. Under perioden maj till juli 2022 ökade antal gästnätter spenderade på regionens hotell, vandrarhem och campingar med cirka 56 procent. Sett till perioden så spenderades i snitt cirka 649 000 gästnätter per månad i Göteborgsregionen, varav cirka 168 000 gästnätter per månad var utländska. Utvecklingen den senaste perioden är rekord för regionen och kan till exempel jämföras med tidigare högsta notering för perioden juni till augusti 2019, då det i genomsnitt spenderades cirka 645 000 gästnätter per månad i Göteborgsregionen. Även beläggningsgraden når rekordhöjder under den senaste perioden, men är inte all-time-high. Sett till beläggningsgraden (som här enbart avser hotell) i regionen bekräftas bilden av att läget under maj till juli 2022 varit extremt starkt för Göteborgsregionens besöksnäring. Under maj och juni 2022 låg beläggningsgraden på drygt 70-71 procent. För juli 2022 låg beläggningsgraden på höga 85,1 procent, vilket kan jämföras mot 85,7 procent som är regionens all-time-high rekord från juli 2019.

Regionens nybilsförsäljning fortsätter minska

Konsumtionsutvecklingen av varaktiga konsumtionsvaror såsom antal nyregistrerade bilar är en viktig indikator för att känna av konjunkturläget i den privata ekonomin. Under andra kvartalet 2022 registrerades drygt 9 200 nya bilar i regionen (-8,2% på årsbasis). I juli 2022 såldes det drygt 1 900 nya bilar, vilket historiskt sett är en svag försäljningssiffra för just den perioden.

PRISUTVECKLING PÅ BOSTADSRÄTTER OCH VILLOR, JULI 2022 JÄMFÖRT MED 1, 3, 6 OCH 12 MÅNADER TILLBAKA I TIDEN

Bostadstyp	Stad / region	1 M	3 M	6 M	12 M
		Jun 2022- jul 2022	Apr 2022- jul 2022	Jan 2022- jul 2022	Jul 2021- jul 2022
Bostadsrätt	Göteborg	-3,0%	-8,2%	-7,1%	-4,6%
	Stockholm	-3,5%	-10,6%	-9,3%	-2,9%
	Malmö	-2,5%	-7,9%	-5,3%	-1,8%
	Sverige	-3,3%	-9,0%	-7,8%	-2,9%
Villa	Göteborgsregionen	-2,3%	-6,6%	-5,9%	-2,6%
	Stockholmsregionen	-2,8%	-10,3%	-8,5%	-2,9%
	Malmöregionen	-3,8%	-8,5%	-5,9%	-5,0%
	Sverige	-2,7%	-7,6%	-6,6%	-2,4%

Källa: Valueguard

ANTAL KONKURSER OCH DRABBADE ANSTÄLLDA I GÖTEBORGSREGIONEN, EFTER BRANSCH

Bransch	Maj – Juli 2022	
	Konkurser	Drabbade anställda
Byggindustri	24	133
Handel	23	12
Företagstjänster	22	1
Hotell och restaurang	18	67
Transport och magasinering	9	0
Fastigheter	8	0
Tillverkning och utvinning	7	5
Information och kommunikation	6	2
Andra serviceföretag	6	24
Vård och omsorg	5	0
Övriga branscher	29	25
Göteborgsregionen totalt	157	269

Källa: SCB och Tillväxtanalys

SAMMANFATTANDE TABELL ÖVER KONJUNKTURLÄGET I GÖTEBORGS- REGIONEN – JÄMFÖRELSE MED MOTSVARANDE PERIOD ÅRET INNAN

Indikator	2022	2021	Förändring
Konjunkturindikator, kvartal 2	108,8	114,9	-6,1 enh.
Sysselsatta, kvartal 2	575 000	555 200	+3,6%
Arbetslöshet, augusti			
Totalt 16-64 år	5,8%	6,9%	-1,1%-enh.
Inrikes födda 16-64 år	3,2%	3,9%	-0,7%-enh.
Utrikes födda 16-64 år	13,7%	16,3%	-2,6%-enh.
Totalt 18-24 år	6,8%	8,8%	-2,0%-enh.
Inrikes födda 18-24 år	4,8%	6,1%	-1,3%-enh.
Utrikes födda 18-24 år	15,3%	20,4%	-5,1%-enh.
Lediga jobb, maj – jul (snitt per mån)	11 077	6 704	+65,2%
Varsel, maj – jul (snitt per mån)	313	157	+99,4%
Folkmängd, kvartal 2	1 064 165	1 052 757	+1,1%
Påbörjad byggnation bostäder, jan-jun	2 352	4 480	-47,5%
Antal konkurser, maj – jul	157	184	-14,7%
Drabbade anställda, maj – jul	269	147	+83,0%
Nyregistrerade bilar, kvartal 2	9 239	10 062	-8,2%
Flygpassagerare, maj-jul (snitt per mån)	468 487	148 444	+215,6%
Gästnätter, maj-jul (snitt/mån)	648 633	416 870	+55,6%

Källa: Konjunkturinstitutet, SCB, Arbetsförmedlingen, Tillväxtanalys, Transportstyrelsen och Tillväxtverket

Business Region Göteborg AB (BRG) arbetar för hållbar tillväxt och sysselsättning i Göteborgsregionens 13 kommuner. Konjunkturrapporten sammanställs av BRG och utkommer kvartalsvis. Rapporten baseras på egna analyser från källor och undersökningar från bland andra Statistiska centralbyrån, Arbetsförmedlingen, Konjunkturinstitutet, Valueguard, Tillväxtanalys, Tillväxtverket och Transportstyrelsen. Statistiken i rapporten avser om inte annat anges våra medlemskommuner: Ale, Alingsås, Göteborg, Härryda, Kungälv, Kungälv, Lerum, Lilla Edet, Mölndal, Partille, Stenungsund, Tjörn och Öckerö. Kontaktpersoner för konjunkturrapporten är Henrik Einarsson, etableringschef och Peter Warda, senior analytiker. Rapporten och samtliga diagram finns att ladda ned via www.businessregiongoteborg.se.

Några definitioner gällande Konjunkturinstitutets undersökning

Konjunkturindikatorn

Konjunkturindikatorn används som ett sammantaget mått på de övergripande uppfattningarna och förväntningarna för i) alla sektorer som en total och ii) för en enskild sektor. Konfidensindikatorn beräknas som ett medelvärde av nettotalen för ett antal frågor. Denna tidsserie standardiseras sedan till en ny serie med medelvärde 100 och en standardavvikelse på 10.

Med denna nya tidsserie är det möjligt att producera fem distinkta kategorier för hur företagen upplever konjunkturen i nuläget: Lågkonjunktur (< 90), svagare än normalt (90 < 99), normalt (99 < 101), starkare än normalt (101 < 110) och högkonjunktur (≥ 110).

Nettotalet

Nettotalet är skillnaden mellan andelen respondenter som svarat exempelvis ökat (bättre), respektive minskat (sämre) på en fråga. Nettotalet antar alltid värden mellan -100 (alla svarsalternativ negativa) och +100 (alla svarsalternativ positiva). Ett exempel:

40% av företagen uppger att efterfrågan har ökat, 10% av företagen uppger att efterfrågan har minskat och 50% av företagen uppger att efterfrågan är oförändrad. Nettotalet i detta fall blir 30 (40-10=30).

Alla företagens svar är viktade efter storlek i undersökningen. Vikten gäller både nettotalet och konjunkturindikatorn.

Vad ingår i de fyra sektorerna?

Undersökningen avser endast svar från privatägda företag. Offentliga producenter av varor och tjänster ingår inte i Konjunkturinstitutets undersökning.



I byggindustrin ingår byggande av hus, anläggningsarbeten samt specialiserad byggverksamhet såsom rivning, el- och andra bygginstallationer, VVS-arbeten samt slutbehandling av byggnader mm.

Vad ingår i byggindustrin?

Vad ingår i handel?

I handel ingår hela handelssektorn, dvs. partihandel, provisionshandel, handel med sällanköpsvaror och dagligvaror samt e-handel.



I tillverkning ingår alla industrier i företagssektorn, bland annat insatsproducenter, textilindustri, livsmedelsindustri, maskinindustri, kemiindustri och fordonsindustri mm.

Vad ingår i tillverkning?

Vad ingår i tjänster?

I tjänster ingår hela tjänstesektorn, dvs. transporter, hotell och restaurang, företagstjänster, information och kommunikation, fastigheter, finans och försäkring, samt personliga och kulturella tjänster.





**BUSINESS REGION
GÖTEBORG**