



#2  
2020

# KONJUNKTUREN

GÖTEBORGSREGIONEN

+767%  
Varslade personer

+2,2%-enh  
Arbetslöshet

60,9  
Konjunkturindikator  
(lågkonjunktur)

Extrabilaga  
Fördjupning om  
läget inom handel  
och tjänster  
Sidorna 5-6



BUSINESS REGION  
GÖTEBORG

## SAMMANFATTNING

Göteborgsregionens näringsliv går efter en längre period av god konjunktur nu in i en lågkonjunktur. Covid-19 pandemin är med största sannolikhet den största pådrivaren till det aktuella läget. Alla våra regionala indikatorer pekar på en tydlig nedgång i ekonomin. Jobbtillväxten tappar fart, arbetslösheten ökar kraftigt och likaså antal lagda varsel och företag som begärs i konkurs. Samtidigt står flygen nästintill stilla och inkvarteringarna på regionens hotell är få. Regionens näringsliv har nu en svår tid framför sig och osäkerheten om när efterfrågan återgår till det normala gör situationen allt svårare att förutspå.

## NÄRINGS LIV

### Tvärnit för regionens viktiga marknader

Det ser mörkt ut för ekonomierna på regionens viktiga marknader. Flera prognosinstitut, däribland IMF och EU, spår en rejäl minskning i ländernas ekonomier. Många av regionens viktiga marknader har varit nedstängda i snart två månader och ländernas ekonomiska tillväxt under 2020 förväntas minska mellan 6 och 9 procent. Enda undantaget är Kina.

Göteborgsregionens största exportmarknad, vilken är USA, förväntas i genomsnitt krympa med 6,2 procent under 2020. Även Norge spås tappa tillväxt motsvarande dämpningen i USAs ekonomi. I resterande ekonomier spås tillväxten minska mer jämfört med USA och Norge, cirka 7-9 procent. Undantaget är Kina, regionens femte största exportdestination. Kinas produktion har sakta börjat komma igång och landets ekonomiska tillväxt spås hamna på strax under 1 procent. Denna tillväxttakt är dock långt ifrån den kapacitet Kinas ekonomi normalt har på cirka 6-7 procent. Euroområdets senaste lägesbild skildrar en industri som går på knäna.

Vad för magnitud den negativa globala utvecklingen har på regionens näringsliv är svårt att säga i nuläget. Dock vet vi att den minskade globala marknaden har slagit hårt på efterfrågan, vilket medfört stora tapp på både omsättning och sysselsättningsbehov. Det är oundvikligt att förvänta sig något annat. Vår exportvikt för BNP-tillväxt på viktiga marknader ger en indikation på en minskad tillväxt på 6,1 procent under 2020. Framåt 2021 väntas dock ländernas ekonomier studsa tillbaka med en hög tillväxt jämfört med ett normalläge då tillväxten för 2021 ligger på drygt 5 procent.

### Negativ svensk BNP-tillväxt

Läget i den svenska ekonomin under 2020 visar på ett mycket svagt läge och i prognosen framåt spås den svenska tillväxten minska med hela 6,4 procent under 2020. Sveriges BNP ökade med 0,1 procent första kvartalet 2020 jämfört med fjärde kvartalet 2019. Den marginella uppgången förklaras främst av exporten, medan en minskad konsumtion höll tillbaka BNP-tillväxten. Sammantaget drog exportnettot upp BNP-tillväxten med 1,7 procentenheter.

Barometerindikatorn för Sverige steg i maj, men ligger fortsatt på en rekordlåg nivå. Tjänstesektorns och tillverkningsindustrins svaga syn på framtida produktion lättas upp något. Färre företag inom detaljhandeln spår att försäljningsvolymen de kommande tre månaderna minskar. Inom byggsektorn försvagas läget, framförallt av en mindre ordergång framåt. Samtidigt visar hushållens lägesindikator fortsatt på att inställningen till ekonomin är svag, men att inställningen blivit mindre negativ.

### Lågkonjunktur i Göteborgsregionen

I Konjunkturinstitutets undersökning för första kvartalet 2020 framgår det att konjunkturläget i regionens näringsliv numera gått in i en lågkonjunktur. Konjunkturindikatorn för första kvartalet 2020 stannade på 60,9 för företagen i Göteborgsregionen och är en bra bit ifrån nästa intervallgräns, på mellan 90 och 99, som indikerar på ett konjunkturläge som är 'svagare än normalt' (se hela intervalltolkningen av konjunkturindikatorn till höger).

### Iskallt läge inom handel och tjänster

Flertalet handlare uppger att försäljningen de senaste tre månaderna har minskat och nära alla handlare upplever att företagets försäljning i nuläget är mycket dålig. Anställda inom sektorn har minskat de senaste tre månaderna och endast ett fåtal handlare uppger att det råder brist på personal. En stor andel av företagen förväntas inte anställa eller öka försäljningen under kommande kvartal. Läget är ännu värre för handlare i Göteborgs innerstad. Vår kompletterande undersökning visar på en mycket dålig försäljning och att ytterligare nedskärningar väntas.

Tjänstesektorn i Göteborgsregionen upplever de senaste tre månaderna som en svår period att bedriva affärer. Större delen av tjänsteföretagen svarar att efterfrågan på deras tjänster minskat det senaste kvartalet och att det är gles bland inliggande ordrar i nuläget. När det gäller anställda inom tjänstesektorn svarar flertalet företag att anställningarna har minskat

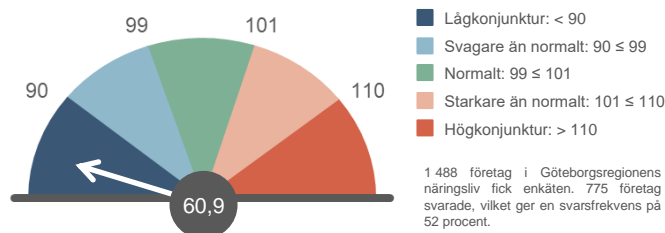
### REAL BNP-TILLVÄXT – PROGNOIS 2020-2021 (I %) FÖR SVERIGE OCH NÅGRA AV GÖTEBORGSREGIONENS VIKTIGASTE EXPORTMARKNADER

Land	Andel av regionens export	2020	↕	2021
Sverige*		-6,4%	↕	3,9%
USA	12,9 %	-6,2%	↕	4,8%
Belgien	11,9 %	-7,1%	↕	5,7%
Norge	10,4 %	-6,0%	↕	3,5%
Tyskland	8,5 %	-6,8%	↕	5,2%
Kina	7,8 %	0,8%	↕	8,8%
Danmark	7,6 %	-6,7%	↕	5,6%
Storbritannien	6,0 %	-8,9%	↕	5,1%
Finland	5,9 %	-6,8%	↕	3,5%
Nederländerna	4,1 %	-7,2%	↕	4,0%
Frankrike	3,9 %	-8,2%	↕	5,8%
BNP-tillväxt för Göteborgsregionens 10 största exportmarknader (exportvikt)	79,0 %	-6,1%	↕	5,2%
EMU		-8,0%	↕	5,6%
Världen		-3,5%	↕	5,7%
Världshandel, varor och tjänster		-11,0%	↕	8,4%

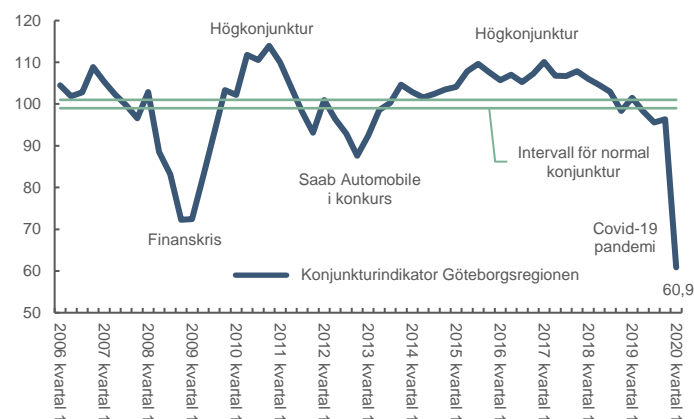
Källa: Swedbank (13 maj 2020), EU, SEB (6 maj 2020) och IMF (14 april 2020)

\* Genomsnitt för de fem senaste prognoserna i Konjunkturinstitutets sammanställning från Nordea, Riksgälden, Ekonomistyrningsverket, Unionen och Swedbank.

### KONJUNKTURINDIKATOR FÖR GÖTEBORGSREGIONENS NÄRINGS LIV – FÖRSTA KVARTALET 2020



### KONJUNKTURINDIKATOR FÖR NÄRINGS LIVET I GÖTEBORGSREGIONEN – KVARTALSVIS FRÅN 2006



Källa: Konjunkturinstitutet

## ... fortsättning från föregående sida

de senaste tre månaderna. Likt handelssektorn uppger ett fåtal tjänsteföretag att det råder brist på personal, men även här förväntas företagen inte anställa personal de närmaste tre månaderna. Framtidsutsikterna för tjänsteföretagen är pessimistiska och en större del av företagen förväntar att efterfrågan på deras tjänster inte kommer att stiga fram till juni.

## Jobbtillväxten tappar fart under första kvartalet

Att Göteborgsregionens näringsliv var på väg in i en period av avmatning innan Covid-19 pandemin spred sig i världen var ett faktum. Covid-19 började slå hårt mot flertalet länders ekonomier runt mitten av mars och dess effekter fångas till viss del, dock ej till fullo, i första kvartalets mätningar över jobbtillväxten. I utgången av årets första kvartal 2020 var jobbtillväxten i Göteborgsregionen 1,1 procent på årsbasis. Drygt 546 000 personer var sysselsatta, vilket kan jämföras med drygt 540 000 personer samma period året innan. Ökningen i Göteborgsregionen visar ändå att jobbtillväxten är dryga procentenheten starkare än för Sverige i stort, men svagare än i övriga två storstadsregioner. Jobbtillväxten i Stockholmsregionen landade på 1,9 procent och 1,4 procent i Malmöregionen.

Vi ser framförallt att jobbtillväxten tappar fart beroende på minskningar i sysselsättning inom branscher med koppling till besöksnäring. Bland annat rör det sig om transporter, handel, hotell och restaurang samt personliga och kulturella tjänster där kraftiga minskningar skett det senaste kvartalet.

## Arbetslösheten ökar kraftigt

Arbetslösheten fortsätter öka kraftigt sedan Covid-19 pandemin satt sina spår på världsekonomin. Arbetslösheten ökar generellt sett över hela landet. I maj 2020 var arbetslösheten 7,5 procent i Göteborgsregionen (+2,2%-enheter på årsbasis). Drygt 40 500 personer är arbetslösa eller i arbetsmarknadspolitiska program i Göteborgsregionen, vilket kan jämföras med maj 2019 då cirka 28 000 var arbetslösa. I Stockholmsregionen var arbetslösheten 7,8 procent (+2,1%-enheter på årsbasis) och i Malmöregionen 11,1 procent (+1,6%-enheter på årsbasis). Arbetslösheten i Sverige stannade på 8,4 procent (+1,8%-enheter på årsbasis).

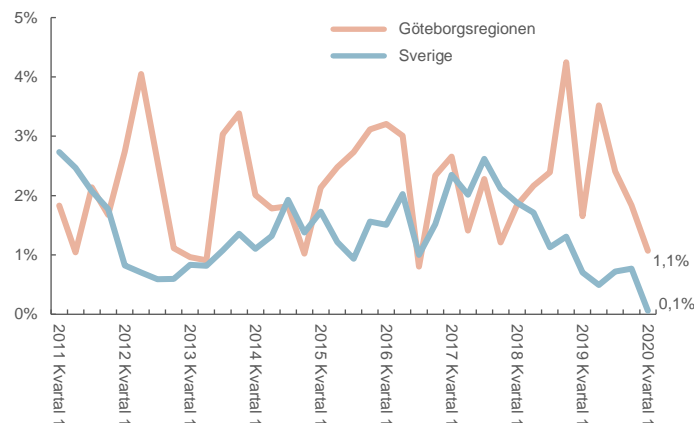
Arbetslösheten ökar kraftigt inom alla grupper. Samtidigt är nivån på arbetslösheten fortsatt hög bland utrikes födda. I maj 2020 var arbetslösheten bland utrikes födda 16-64 år 17,2 procent (för Sverige var andelen 20,4%). För utrikes födda ungdomar i Göteborgsregionen var arbetslösheten 22,1 procent (för Sverige var andelen 23,9%). Vi har tidigare sett att arbetslösheten ökat som en konsekvens av att näringslivet gått in i en avmattningsfas. Utvecklingen vi ser nu är en kombination av avmatning och Covid-19 pandemi, vilket har dämpat trycket på efterfrågad arbetskraftskompetens rejält. Vår bedömning är att arbetslösheten fortsatt kommer att öka, åtminstone fram till slutet på året.

## Varslade personer i regionen skjuter i höjden

Under perioden februari till april 2020 annonserades i genomsnitt drygt 5 200 nyanmälda platser per månad med tillsvidareanställning i Göteborgsregionen. Jämfört med samma period året innan innebär det att nyanmälningarna fortsätter minska, denna period med cirka 29 procent. Sett till enbart mars 2020 halveras antal lediga platser med tillsvidare-tjänster jämfört med månaden innan. Flest antal nyanmälda platser med tillsvidareanställning annonseras fortsatt inom företagstjänster följt av vård och omsorg samt utbildning (notera att det kan förekomma viss dubbelräkning i statistiken över nyanmälda platser men indikatorn bedöms ändå vara relevant att följa).

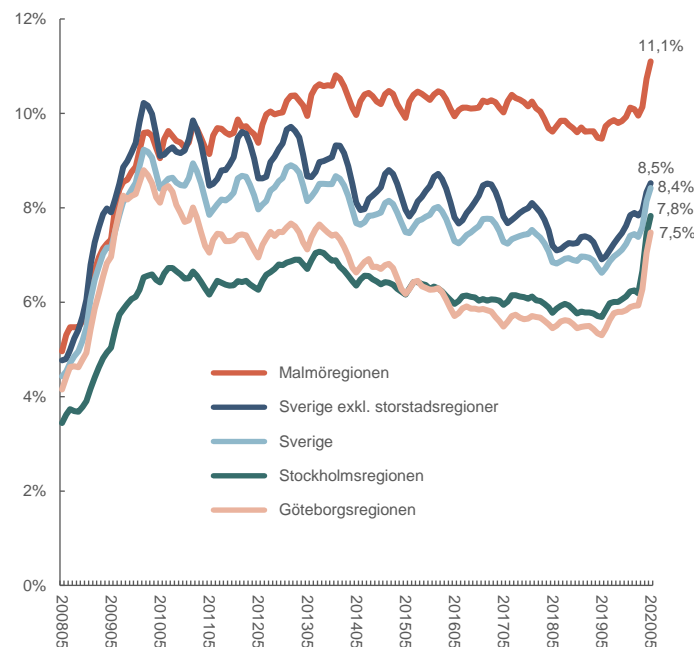
I spåren av den pågående Covid-19 pandemin ser vi också att varselalen ökar rekordartat i Göteborgsregionen. Under perioden februari till april 2020 sker en mycket kraftig ökning i antal varslade personer och snittet för den senaste perioden uppgår till hela 2 972 varsel per månad (en ökning motsvarande 767 procent på årsbasis). Flera företag har annonserat om varsel, framförallt bland aktörer inom besöksnäringen, men även inom transportsektorn och industrin med flera. I mars 2020 varslades cirka 5 000 personer om uppsägning i Göteborgsregionen. Även om antalet varslade personer var lägre i april 2020 (cirka 3 600 personer) så ligger april månads varselalt mycket högt. Vi förväntar oss att varselalen fortsatt kommer att ligga högt ett tag framöver. Under perioden 1-22 maj 2020 hade drygt 1 900 varsel lagts i Västra Götalands län, merparten av dessa väntas finnas koncentrerade i Göteborgsregionen. Samtidigt ser vi att antal personer som korttidspermitterats ökar mycket kraftigt, vilket kan mildra ökningen av företagets lagda varsel en tid framåt. Fram till 29 maj 2020 var drygt 125 000 personer korttidspermitterade i Västra Götaland.

## SYSSELSÄTTNINGSDINDIKATOR – PROCENTUELL FÖRÄNDRING AV ANTAL SYSSELSÄTTA PÅ ÅRSBASIS



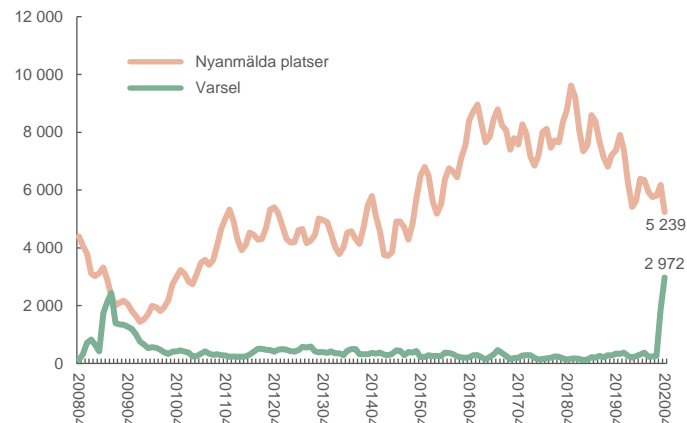
Källa: SCB

## ÖPPET ARBETSLÖSA SAMT I ARBETSMARKNADSPOLITISKA PROGRAM – PROCENT AV ARBETSKRAFTEN 16-64 ÅR



Källa: Arbetsförmedlingen och SCB

## NYANMÄLDA PLATSER MED TILLSVIDAREANSTÄLLNING OCH VARSEL I GÖTEBORGSREGIONEN – TRE MÅNADERS GLIDANDE MEDELVÄRDE



Källa: Arbetsförmedlingen

## ÖVRIGA INDIKATORER

### Vakansgraden på kontor ökar

I JLLs fastighetsmarknadsdata för första kvartalet ses en ganska stor ökning i vakansgraden för kontor i Göteborg. Under första kvartalet 2020 noterade Göteborg 7 procent ledig yta för kontor (+3%-enheter på årsbasis). De största ökningarna på ett års sikt ses i Göteborgs yttre delområden samt i Mölndal, men vissa ökningarna ses också i de centrala delarna av stan. Under första kvartalet 2020 har cirka 7 700 m<sup>2</sup> kontorsyta färdigställts, varav all den tillförda kontorsytan redan är uthyrd. Drygt 210 000 m<sup>2</sup> är under produktion för färdigställande 2020-2022, mestadels i Övriga Innerstaden (Gårda Vesta, Brick Studio, Kineum m.fl.), men även på Norra Älvstranden (Uni 3 by Geely). På ett års sikt ökar kontorshyror i CBD, Övriga Innerstaden och Norra Älvstranden.

### Fallande bostadspriser till följd av Covid-19

I Valueguards majsammanställning för boendepriser i april 2020 ses bostadspriserna falla på kort sikt. I april 2020 ökade bostadsrättspriserna i Göteborg med 0,7 procent på årsbasis. Priserna för bostadsrätter ökade dock starkast i Malmö (+2,4% på årsbasis). I Stockholm låg ökningen på 1,9 procent. På kortare sikt, 1-6 månader, ses bostadsrättspriserna minska i alla tre storstadskommuner, allra kraftigast i Stockholm och Göteborg.

När det gäller huspriser är prisökningen starkast i Stockholmsregionen (+4,1% på årsbasis), följt av Malmöregionen (+3,8% på årsbasis). I Göteborgsregionen ökar motsvarande med 1,6 procent på årsbasis. Ser vi på utvecklingen 1-3 månader tillbaka i tid så minskar huspriserna i alla storstadsregioner. Om vi jämför utvecklingen 6 månader bakåt i tid faller huspriserna som mest i Göteborgsregionen, medan Stockholmsregionen och Malmöregionen ser en ökning. Effekterna på bostadsmarknaden till följd av Covid-19 har slagit hårt på boendepriserna den senaste tiden, allra kraftigast ses effekterna vara i Göteborgs- och Stockholmsområdet.

### Allt fler konkurser i regionens näringsliv

Efter årets fyra första månader ses konkurserna stiga allt kraftigare. Under helåret 2019 begärdes drygt 700 företag i konkurs. Sedan början på året och fram till slutet på april 2020 hade 291 företag i Göteborgsregionen begärts i konkurs. Framförallt handlar det om småföretagare inom handel, men även inom andra branscher såsom företagstjänster, byggindustri och hotell och restaurang. I april månad begärdes 84 företag i konkurs. Om vi istället ser på utvecklingen de fyra första månaderna 2020 och jämför med samma period 2019 så är antalet konkurser i regionen 55 fler, vilket motsvarar en procentuell ökning med drygt 23 procent. Cirka 2 000 anställda i regionen, merparten under mars och april, har direkt drabbats när deras arbetsgivare har begärts i konkurs.

### Stora tapp för flyg och inkvartering

Under perioden februari till april 2020 hade Göteborg Landvetter Airport i genomsnitt drygt 204 000 passagerare per månad (-58,6% på årsbasis). Det är framförallt under månaderna mars och april som resandet minskar rejält, både på inrikes och utrikes flyget med anledning av Covid-19 pandemin. Under april månad hade Landvetter endast drygt 2 800 flygpassagerare. Hela transportsektorn, i synnerhet flyget, står nu inför en svår period när vi riktar blickarna framåt.

Regionen har sett en stark ökning i spenderade gästnätter den senaste femårsperioden. Både i januari och februari 2020 ökade gästnätterna kraftigt, men framåt mars såg regionens hotell, vandrarhem och campingar en störtdykning i antal spenderade gästnätter. Framförallt ser vi att antal gästnätter från utländska gäster minskar mycket kraftigt i mars. Sett till första kvartalet 2020 gjordes i genomsnitt drygt 263 000 gästnätter per månad, vilket motsvarar en minskning med drygt 13 procent. De största bortfallen väntas dock komma under årets andra kvartal, framförallt under april och maj, vilken statistik ännu inte publicerats för.

### Svår period för nybilsförsäljningen

Konsumtionsutvecklingen av varaktiga konsumtionsvaror såsom antal nyregistrerade bilar är en viktig indikator för att känna av konjunkturläget i den privata ekonomin. Utvecklingen den senaste perioden visar att nybilsförsäljningen minskar på årsbasis. Under första kvartalet 2020 registrerades cirka 7 000 nya bilar i regionen (-12,3% på årsbasis). I april 2020 såldes endast 1 700 nya bilar i regionen, vilket är den lägsta försäljningsciffran för april månad sedan 2006.

### PRISUTVECKLING PÅ BOSTADSRÄTTER OCH VILLOR, APRIL 2020 JÄMFÖRT MED 1, 3, 6 OCH 12 MÅNADER TILLBAKA I TIDEN

Bostadstyp	Stad / region	1 M	3 M	6 M	12 M
		Mar 2020- Apr 2020	Jan 2020- Apr 2020	Okt 2019- Apr 2020	Apr 2019- Apr 2020
Bostadsrätt	Göteborg	-3,0%	-3,0%	-1,9%	0,7%
	Stockholm	-3,9%	-3,4%	-1,4%	1,9%
	Malmö	-3,4%	-1,9%	-0,4%	2,4%
	Sverige	-3,4%	-3,0%	-0,8%	1,7%
Villa	Göteborgsregionen	-0,7%	-0,7%	-0,2%	1,6%
	Stockholmsregionen	-2,1%	-0,9%	2,0%	4,1%
	Malmöregionen	-1,4%	-0,2%	2,9%	3,8%
	Sverige	-1,1%	-0,1%	2,2%	3,7%

Källa: Valueguard

### ANTAL KONKURSER I GÖTEBORGSREGIONEN EFTER BRANSCH – HELÅR 2019 SAMT PER MÅNAD 2020

Bransch	2019	2020				2020
	Helår	Jan	Feb	Mar	Apr	Jan-Apr
Handel	136	11	13	12	17	53
Företagstjänster	115	9	9	11	16	45
Byggindustri	101	7	10	13	12	42
Hotell och restaurang	56	7	4	6	12	29
Transport och magasinering	35	2	4	4	3	13
Offentlig förvaltning samt personlig service	23	2	2	3	6	13
Information och kommunikation	31	1	5	4	1	11
Tillverkning och utvinning	37	3	1	2	4	10
Vård och omsorg	10	0	3	1	1	5
Fastigheter	14	1	1	1	1	4
Övriga branscher	150	25	11	19	11	66
<b>Göteborgsregionen totalt</b>	<b>708</b>	<b>68</b>	<b>63</b>	<b>76</b>	<b>84</b>	<b>291</b>

Källa: SCB och Tillväxtanalys

### SAMMANFATTANDE TABELL ÖVER KONJUNKTURLÄGET I GÖTEBORGS- REGIONEN – JÄMFÖRELSE MED MOTSVARANDE PERIOD ÅRET INNAN

Indikator	2020	2019	Förändring
Konjunkturindikator, kvartal 1	60,9	101,5	-40,6 enh.
Sysselsatta, kvartal 1	546 200	540 400	+1,1%
Arbetslöshet, maj			
Totalt 16-64 år	7,5%	5,3%	+2,2%-enh.
Inrikes födda 16-64 år	4,5%	2,7%	+1,8%-enh.
Utrikes födda 16-64 år	17,2%	14,5%	+2,7%-enh.
Totalt 18-24 år	9,9%	5,4%	+4,5%-enh.
Inrikes födda 18-24 år	7,5%	3,2%	+4,3%-enh.
Utrikes födda 18-24 år	22,1%	18,6%	+3,5%-enh.
Lediga platser, feb – apr (snitt/månad)	5 239	7 361	-28,8%
Varsel, feb – apr (snitt/månad)	2 972	343	+767,4%
Vakansgrad kontor Göteborg, kvartal 1	7,0%	4,0%	+3,0%-enh.
Folkmängd, kvartal 1	1 044 424	1 031 617	+1,2 %
Antal konkurser, jan – apr	291	236	+23,3%
Nyregistrerade bilar, kvartal 1	6 954	7 931	-12,3%
Flygpassagerare, feb – apr (snitt/månad)	204 173	493 673	-58,6%
Gästnätter, kvartal 1 (snitt/månad)	263 041	302 826	-13,1%

Källa: SCB, Konjunkturinstitutet, Arbetsförmedlingen, JLL, Transportstyrelsen och Tillväxtverket

Business Region Göteborg AB (BRG) arbetar för hållbar tillväxt och sysselsättning i Göteborgsregionens 13 kommuner. Konjunkturrapporten sammanställs av BRG och utkommer kvartalsvis. Rapporten baseras på egna analyser från källor och undersökningar från bland andra Statistiska centralbyrån, Arbetsförmedlingen, Västra Götalandsregionen, Valueguard och Transportstyrelsen. Statistiken i rapporten avser om inte annat anges våra medlemskommuner: Ale, Alingsås, Göteborg, Härryda, Kungälv, Kungälv, Lerum, Lilla Edet, Mölndal, Partille, Stenungsund, Tjörn och Öckerö. Kontaktpersoner för konjunkturrapporten är Henrik Einarsson, etableringschef och Peter Warda, analytiker. Rapporten och samtliga diagram finns att ladda ned via [www.businessregiongoteborg.se](http://www.businessregiongoteborg.se).

# Fördjupning - konjunkturläget inom handel i Göteborgsregionen

Vad ingår i handel?

I handel ingår hela handelssektorn, dvs. partihandel, provisionshandel, sällanköpsvaror, dagligvaror och e-handel.

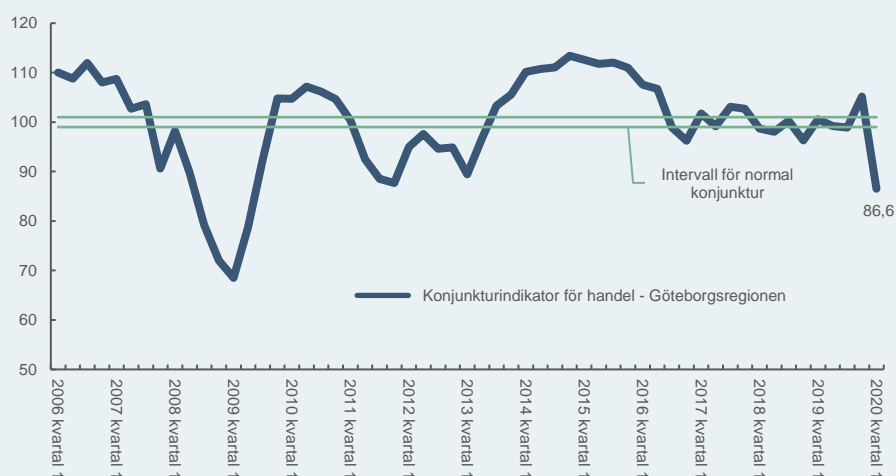


Svarsperiod för enkäter till företagen under första kvartalet 2020 har varit 30 mars till 21 april 2020. 378 handlare fick enkäten, 196 svarade, svarsfrekvens: 52 procent.

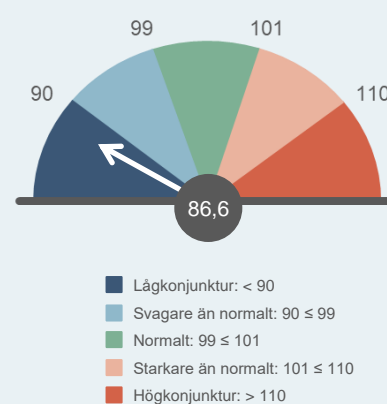
När är undersökningen genomförd?

Källa: Konjunkturinstitutet

### Konjunkturindikator för handel över tid

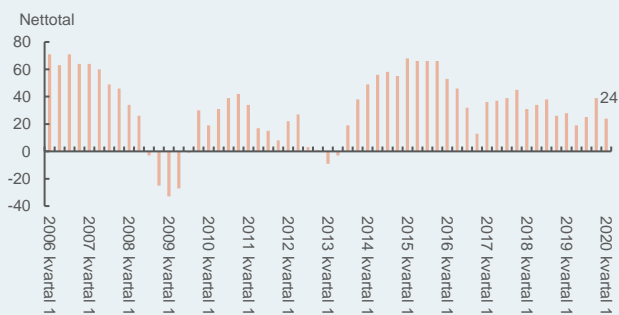


### Nulägesindikator för handel



## Utfall de tre sista månaderna

### Försäljningsvolym

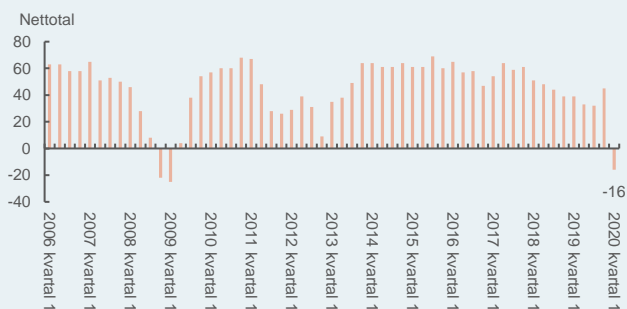


### Antal anställda



## Förväntningar kommande tre månader

### Försäljningsvolym



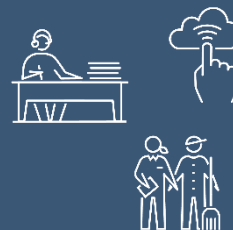
### Antal anställda



# Fördjupning - konjunkturläget inom tjänster i Göteborgsregionen

Vad ingår i tjänster?

I tjänster ingår hela tjänstesektorn, dvs. transporter, hotell och restaurang, företagstjänster, information och kommunikation, fastigheter, finans och försäkring, samt personliga och kulturella tjänster. Offentliga tjänster ingår inte i konjunkturindikatorn för tjänster.

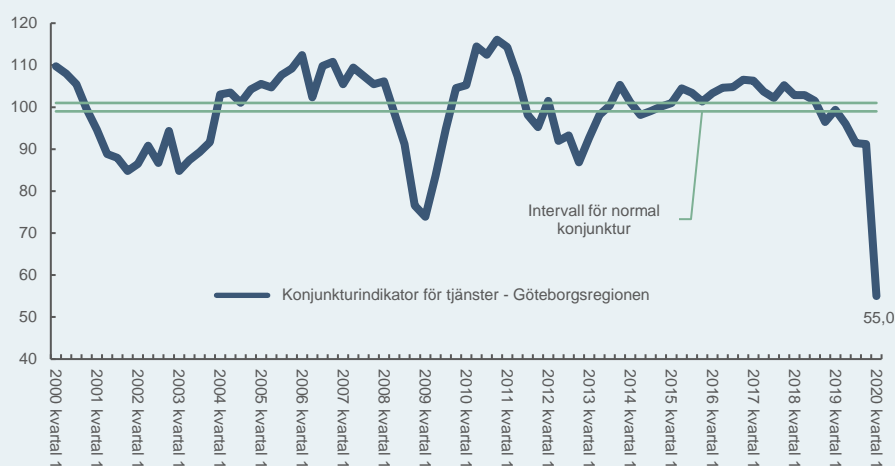


Svarsperiod för enkäter till företagen under första kvartalet 2020 har varit 30 mars till 21 april 2020. 740 tjänsteföretag fick enkäten, 372 svarade, svarsfrekvens: 50 procent.

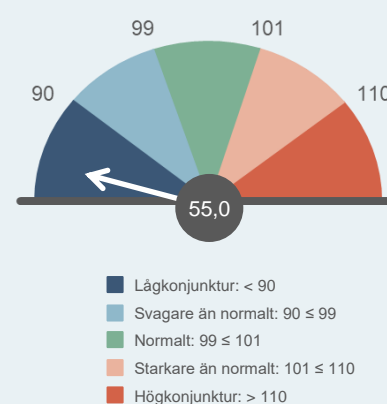
När är undersökningen genomförd?

Källa: Konjunkturinstitutet

## Konjunkturindikator för tjänster över tid

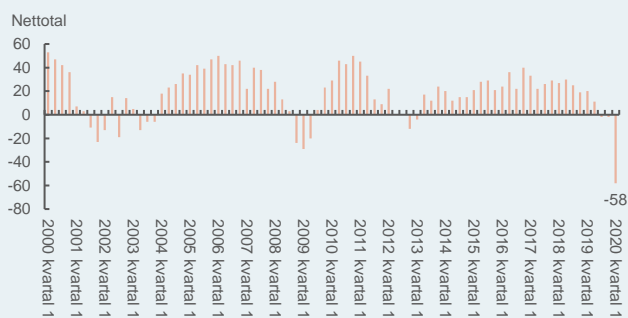


## Nulägesindikator för tjänster

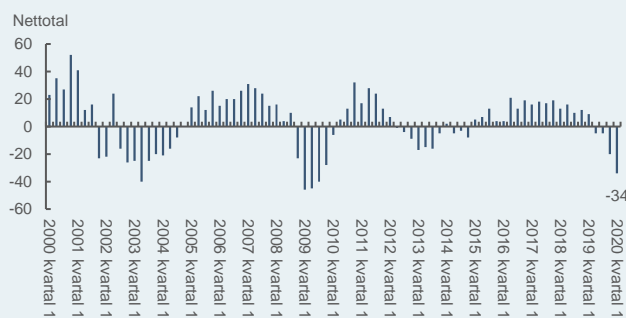


## Utfall de tre sista månaderna

### Efterfråga på tjänster

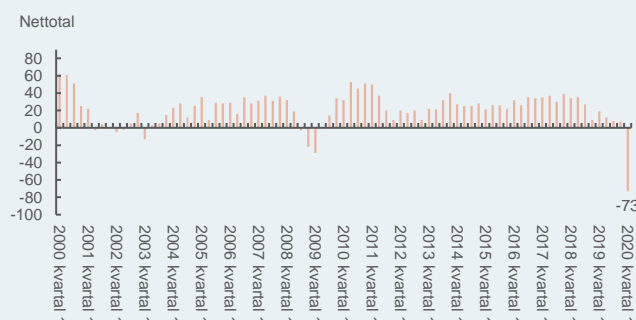


### Antal anställda



## Förväntningar kommande tre månader

### Efterfråga på tjänster



### Antal anställda

